

Patron gratuit : Créez votre jupe droite sur mesure

Dupret Barbara

12/2019



A lire-très important : Le simple fait de lire le présent guide vous donne le droit de « l'offrir en cadeau » à qui vous voulez.

Vous êtes autorisé à l'utiliser selon les mêmes conditions commercialement, c'est-à-dire à l'offrir sur votre blog, sur votre site web, à l'intégrer dans des packages et à l'offrir en bonus avec des produits, mais PAS à le vendre directement, ni à l'intégrer à des offres punies par la loi dans votre pays.

Ce livre est sous licence Creative Common 3.0 « Paternité – pas de modification », ce qui signifie que vous êtes libre de le distribuer à qui vous voulez, à condition de ne pas le modifier, et de toujours citer l'auteur Barbara Dupret comme l'auteur de ce guide, et d'inclure un lien vers <https://lepatrondemesreves.com>.

Table des matières

1	Le matériel nécessaire	4
2	Les mesures à prendre	4
2.1	Explications des mesures à prendre	4
2.2	Mes mesures	5
2.3	Besoin de plus d'aide pour prendre vos mesures?	5
3	Tracer le patron	6
3.1	La feuille de patron	6
3.2	Choix de l'aisance	6
3.3	La jupe	6
3.3.1	Le tableau des calculs	6
3.3.2	Les étapes de construction du patron	6
3.4	Vérifier le patron	11
3.4.1	Vérifier le tracé du patron	11
3.4.2	Vérification de la taille du patron	12
3.5	Coudre la jupe droite	12
4	Conclusion	18

Pour vous permettre de créer votre jupe droite sur mesure la meilleure technique est de construire vous même votre patron. Pour cela le document suivant va vous permettre d'obtenir ce résultat en travaillant pas à pas et en photos pour obtenir le meilleur résultat. Tout d'abord il faudra prendre vos mesures puis créer le patron et enfin coudre la jupe droite.

La réalisation : cette jupe en fonction de votre expérience demandera entre 6h à 10h.

Le tissu : la quantité dépendra de la taille dans laquelle vous réaliserez cette jupe et de la longueur désirée, pour une laize de 140cm et une jupe de longueur de 46cm (mini jupe) il faudra 1 m de tissu. Une jupe longueur genou : 60cm, pour une jupe mi-mollet : 72cm et pour une longue jupe : 80cm.

1 Le matériel nécessaire

Pour réaliser le patron de cette jupe vous aurez besoin de :

- Papier à patron : c'est un papier de type papier calque vendu en rouleau, comme par exemple celui-ci chez Mondial tissu. C'est sur ce papier que l'on va directement tracer le patron.
- Un crayon gris : afin de tracer le patron et de pouvoir corriger facilement avec la gomme.
- Des craies pour tracer le patron sur le tissu
- Un mètre ruban : le mètre ruban est un outil indispensable en couture. Le projet commencera par la prise de mensurations afin de s'assurer de créer un vêtement à la bonne taille, il permettra aussi de mesurer le patron afin de s'assurer qu'il soit également à la bonne taille.
- Une règle : la règle permettra de tracer des lignes droites dans la création du patron.
- Une règle courbe : la règle courbe est l'alliée pour tracer toutes les courbes du patron d'un vêtement. Elle sera utile pour les encolures, emmanchures, fourches de pantalon...
- Des épingles : elles seront utiles également pour la création en coupe à plat car j'aime vérifier mon patron en fermant les pinces avec une épingle.
- Les ciseaux : les ciseaux à tissu et les ciseaux à papier.
- Une roulette à patron : la roulette à patron est utile pour tracer correctement la pointe d'une pince.
- Une règle graduée : la règle graduée "scolaire" sera utile pour tracer des segments d'une valeur précise comme pour les pinces par exemple.
- Une calculatrice : celle du téléphone fera très bien l'affaire.

2 Les mesures à prendre

2.1 Explications des mesures à prendre

Pour réaliser cette jupe droite vous aurez besoin de prendre 3 mesures :

- Tour de taille : Prendre la mesure à l'endroit le plus fin de la taille
- Tour de grande hanche : Prendre la mesure à l'endroit le plus fort de la fesse
- Hauteur taille- grande-hanche : Prendre la mesure entre la taille et les grandes hanches (environ au milieu de la fesse)

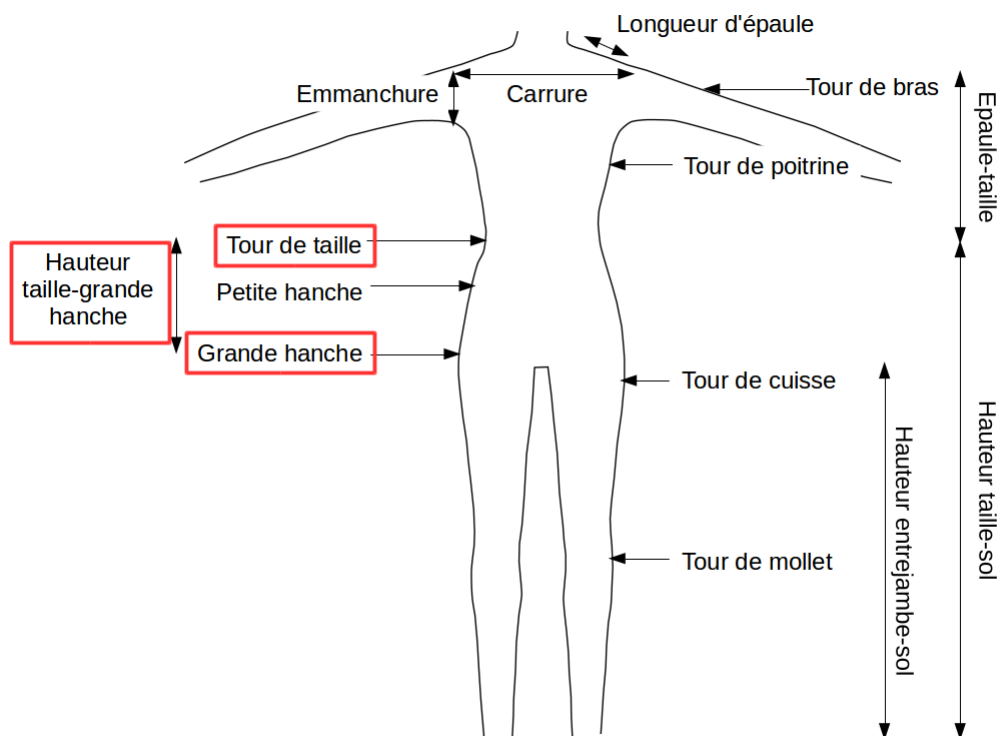


FIGURE 1 – Représentation schématique des différentes mesures du corps. Les mesures encadrées en rouge sont les mesures nécessaires pour créer la jupe droite.

	Mes mesures (en cm)
Tour de taille	
Tour de grande hanche	
Hauteur taille-hanche	

2.2 Mes mesures

2.3 Besoin de plus d'aide pour prendre vos mesures ?

Pour prendre au mieux vos mesures vous pouvez également télécharger mon guide gratuit « 4 étapes indispensables à réaliser avant de couper votre tissu pour toutes vos créations de vêtements »

3 Tracer le patron

Maintenant que nous avons tout le matériel et les mesures nous allons pouvoir démarrer la création du patron sur mesure. Nous commencerons avec un tableau où vous pourrez noter le résultat de chacun de vos calculs nécessaires pour créer cette jupe. Chaque ligne de tableau aura un chiffre qui sera indiqué dans l'explication.

Pour les calculs :

- + : addition
- - : soustraction
- * : multiplication
- / : division
- () : calcul prioritaire

3.1 La feuille de patron

Pour découper votre feuille de patron, coupez-la selon les calculs suivants :

hauteur de la feuille	longueur de jupe désirée+ 20cm=
longueur de la feuille	(tour de grandes hanches+2)/2+20cm=

TABLE 1 – Calcul pour couper votre feuille de patron

3.2 Choix de l'aisance

Aisance	Aisance en cm
Jupe très moulante (attention choisir un tissu extensible)	0
Aisance moyenne	2
Aisance maximale	4

TABLE 2 – Aisance possible pour créer votre jupe

3.3 La jupe

3.3.1 Le tableau des calculs

Numéro du Calcul	Calcul à réaliser	Résultat
Calcul 1	(tour de grandes hanches+ aisance)/2	=
Calcul 2	(Calcul 1/2)-1	=
Calcul 3	(Calcul 1- (tour de taille/2))/2	=

TABLE 3 – Liste des calculs à faire pour créer le patron de la jupe droite

3.3.2 Les étapes de construction du patron

Pour la représentation visuelle du tracé des segments et des points reportez-vous à ce schéma.

Etape 9 Tracez la perpendiculaire à $[AD]$ passant par G

Etape 10 L'intersection de cette dernière droite avec le segment $[CF]$ donne le point H

Etape 11 L'intersection de cette dernière droite avec le segment $[BE]$ donne le point I

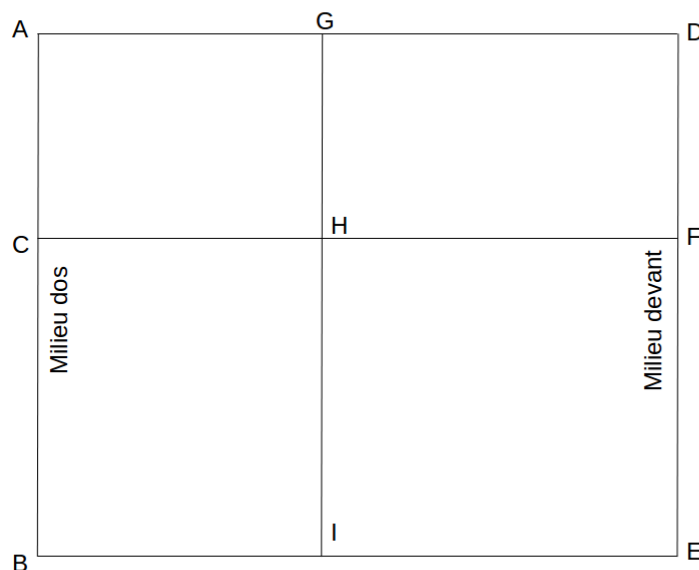


FIGURE 3 – Représentation schématique du patron de la jupe étapes 1 à 11

Etape 12 Création des pinces : La valeur à absorber par les pinces devant et dos est connue par le calcul 3.

En théorie la répartition est parfaitement symétrique mais en pratique pour obtenir un plus joli résultat vous pouvez mettre moins de pinces devant.

Les règles pour créer les pinces : pour une petite taille deux pinces sur le demi-devant ne donneront pas un joli résultat. Faire 2 pinces devant au-dessus de la taille 40. Lorsque vous avez le résultat du calcul 3 répartissez de façon à avoir le moins de pinces possible devant et ne pas dépasser les limites de l'arrondi des hanches et des pinces dos.

- L'arrondi des hanches : 5 cm maximum (10cm devant + dos)
- Valeur maximale par pince : 4 cm pour le dos, 3 cm pour le devant

Etape 12.1 Retirez la valeur désirée de chaque côté du point G (arrondi des hanches) : placez les points J (côté dos) et K (côté devant)

Etape 12.2 En fonction de votre taille :

- si vous n'avez qu'une seule pince divisez [AJ] en deux et [KD] en deux (il est possible de ne pas avoir de pince devant, selon votre taille ou la répartition que vous avez choisie)
- si vous avez deux pinces divisez en 3.
- exemple 1 : résultat du calcul $3 = 6,75$ cm : pour éviter une pince devant : répartissez de la façon suivante : devant 5 cm (arrondi des hanches-côté de la jupe-), dos 8,5 cm (5 cm arrondi hanches et 3,5cm une pince)
- exemple 2 : résultat du calcul $3 = 10$ cm : pour éviter deux pinces devant (5cm arrondi hanches, une pince devant de 3 cm, il reste 2 cm à reporter sur le dos) pour le dos (5 cm arrondi hanches, deux pinces 3,5 cm)

Etape 12.5 La longueur de la pince est de 4 fois sa largeur (ex : une pince de 3 cm de large fait 12 cm de longueur)

Etape 12.6 Pliez la pince (le papier) en superposant les lignes de pinces (comme pour le tissu). Placez le pli vers la ligne [AB] pour le dos et [DC] pour le devant, passez la roulette à patron afin d'obtenir le tracé de la pointe de la pince

Etape 13 Baissez le point A de 1,5cm : point A'

Etape 14 Baissez le point D de 1 cm : point D'

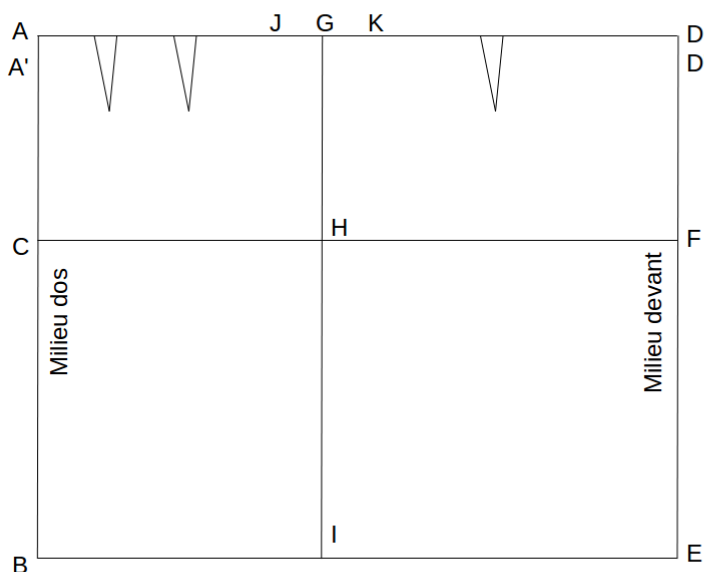


FIGURE 4 – Représentation schématique du patron de la jupe étape 12 à 14

Etape 15 Tracé de la jupe : tracez une ligne arrondie avec la règle courbe pour joindre les points J,H et K,H

Etape 16 Tracez une légère courbe de J à A' (avec la partie la plus droite de la règle courbe)

Etape 17 Tracez une légère courbe de K à D' (avec la partie la plus droite de la règle courbe)

Etape 18 Placez deux points sur le segment [BE] à 1 cm de chaque côté de I, les points L (côté dos) et M (côté devant)

Etape 19 Tracez deux droites légèrement courbes pour relier les points H,L et H,M

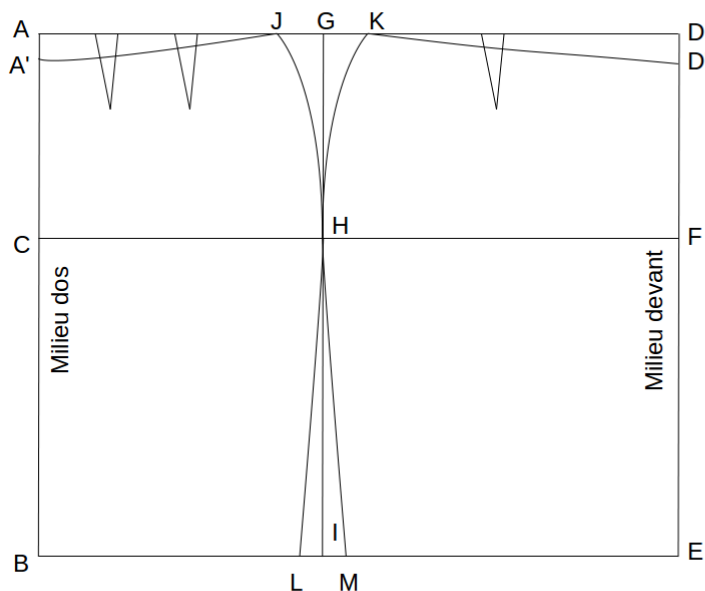


FIGURE 5 – Représentation schématique du patron de la jupe droite terminée

Etape 20 La ceinture : Si vous faites une jupe avec une fermeture invisible sur le côté, la ceinture sera constituée de 2 rectangles. Si vous faites une fermeture dans le dos, la ceinture sera constituée de 3 rectangles.

Etape 20.1 Pour une fermeture sur le côté : Mesurez [A'J] et [KD']. Tracez deux rectangles de longueur [A'J] et [KD'] et de hauteur 8cm (pour une ceinture de 4cm de hauteur). **Ces deux rectangles seront coupés dans le pli du tissu.**

Etape 20.2 Pour une fermeture à l'arrière : Mesurez [A'J] et [KD']. Pour la ceinture dos : tracez un rectangle de longueur [A'J] et de hauteur 8cm (pour une ceinture de 4cm de hauteur), **cette pièce sera coupée deux fois dans le tissu**. Pour la ceinture devant : tracez un rectangle de longueur [KD'] et de hauteur 8cm (pour une ceinture de 4cm de hauteur). **Cette pièce sera coupée dans le pli du tissu**.

3.4 Vérifier le patron

Maintenant que les 2 pièces du patron sont tracées, il faut vérifier qu'il n'y a pas d'erreur et que votre vêtement une fois terminé vous ira.

3.4.1 Vérifier le tracé du patron

Dans cette partie il faut vérifier que toutes les parties qui vont être cousues ensemble sont identiques. Ici pour ce modèle 3 coutures sont à vérifier :

- la couture de côté
- la couture de ceinture devant
- la couture de ceinture dos

Pour les côtés Superposez les deux pièces de patron, les coutures de côté doivent faire la même longueur.

Pour la ceinture devant Superposez les deux pièces de patron (ceinture de devant et devant de la jupe), les coutures [A'J] doivent faire la même longueur.

Pour la ceinture dos Superposez les deux pièces de patron (ceinture dos et dos de la jupe), les coutures [KD'] doivent faire la même longueur.

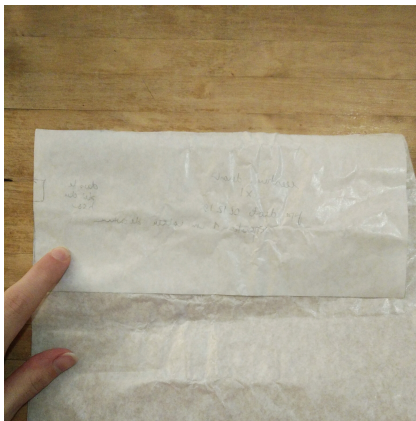


FIGURE 6 – Superposez la pièce de la jupe avec la pièce de la ceinture correspondante pour vérifier le patron

En cas d'erreur Ici comme la jupe a été faite à partir d'un rectangle la seule erreur peut venir de la ceinture, mesurez à nouveau et tracez un nouveau rectangle selon l'étape 20.

3.4.2 Vérification de la taille du patron

Pour vérifier que votre vêtement vous ira, il faut vérifier deux mesures :

- le tour de taille
- le tour de grandes hanches

Le tour de taille Additionnez la longueur des segments [A'J] et [KD'] en pliant les pinces et en multipliant par 2. Le résultat doit être votre tour de taille+aisance

Le tour de grandes hanches Additionner la longueur des segments [CH] et [KF] en multipliant par 2. Le résultat doit être votre tour de grandes hanches+aisance

3.5 Coudre la jupe droite

Etape 1 Une fois vos vérifications terminées vous pouvez couper le patron final si celui-ci a été modifier (sinon il a déjà dû être coupé pour faire vos vérifications).

Etape 2 Coupez le tissu : pliez le tissu en deux. Placez le milieu devant [D'E] dans le pli du tissu

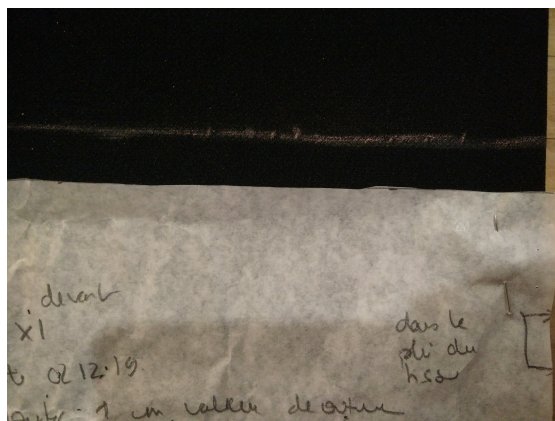


FIGURE 7 – Placer les pièces symétriques dans le pli du tissu

Pour une fermeture sur le côté Placez le milieu dos [A'B] dans le pli du tissu. Placez les deux ceintures dans le pli du tissu

Pour une fermeture sur le dos Placez le dos sur le tissu et coupez deux fois cette pièce. Placez la ceinture de devant dans le pli du tissu mais celle de dos sera coupée deux fois.

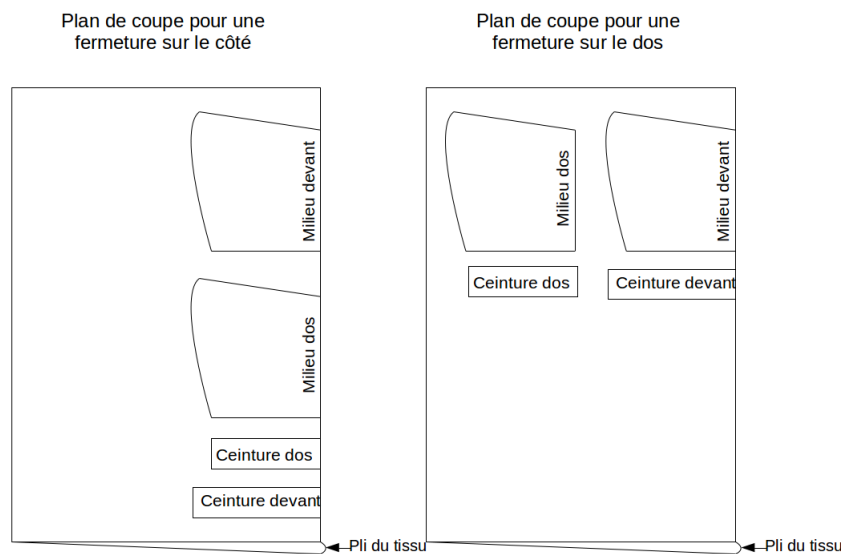


FIGURE 8 – Placer les pièces symétrique dans le pli du tissu, le milieu devant, le milieu dos et les ceintures (pour une fermeture sur le côté), la ceinture de devant (pour une fermeture sur le dos)

Etape 3 Ajoutez 1cm de valeur de couture sur votre tissu (vous pouvez également tracer votre patron à nouveau avec 1 cm de valeur de couture de façon à ne plus avoir à le faire les prochaines fois). Ajoutez 2 cm de valeur de couture pour l'ourlet.

Etape 4 Coudre les pinces dos et devant. Surjeter si vous le souhaitez.



FIGURE 9 – Coudre les pinces

Etape 5 Cousez les côtés dos et devant endroit contre endroit.

Pour une fermeture sur le côté laissez l'espace disponible pour coudre la fermeture après que la ceinture soit cousue. Au moins 18 cm



FIGURE 10 – Coudre les côtés

Etape 6 La ceinture

Pour une fermeture sur le côté Cousez endroit contre endroit sur la hauteur de la ceinture.

Pour une fermeture sur le dos Cousez endroit contre endroit sur la hauteur de la ceinture, les deux parties de la ceinture dos avec celle du devant.

Optionnel Si vous le souhaitez vous pouvez thermocoller la ceinture pour plus de rigidité et maintien. Personnellement j'aime être à l'aise et je ne thermocolle pas toujours mes ceintures.



FIGURE 11 – Coudre les pièces de la ceinture

Etape 7 Coudre la ceinture sur la jupe endroit contre endroit, en faisant coïncider les coutures de côté.



FIGURE 12 – Coudre la ceinture endroit contre endroit, faites coïncider les côtés en les épinglant en premier.

Etape 8 Pliez la ceinture au milieu (envers contre envers) et rentrer 1 cm de valeur de couture (à l'intérieur de la ceinture).



FIGURE 13 – Pliez la ceinture en deux et épinglez en rentrant 1 cm de couture à l'intérieur.

Et coudre la ceinture à 3 mm du bord (par rapport à la première couture).



FIGURE 14 – Coudre à 3 mm du bord de la première couture

Etape 9 Coudre la fermeture sur le dos ou le côté en fonction de la longueur souhaitée au moins 18 cm.



FIGURE 15 – Coudre la fermeture dans le dos ou côté

Etape 10 Surpiquez la fermeture si c'est une fermeture visible.



FIGURE 16 – Surpiquez la fermeture

Etape 10 Coudre l'ourlet : soit deux fois un rentré de 1 cm si vous n'avez pas surjeté ou un pli de 2 cm.

4 Conclusion

Vous avez terminé votre jupe droite. Je serai ravi de voir le résultat n'hésitez pas à me taguer sur instagram avec le hashtag #lpdmrmonvetementsurmesure ou sur facebook : @lepatrondemesreves.

De même si vous pensez qu'il vous manque encore quelques points pour réussir votre jupe droite n'hésitez pas à me contacter via instagram (@lepatrondemesreves), facebook (Le patron de mes rêves) ou par mail : contact@lepatrondemesreves.com. Je serai heureuse de mettre à jour ce patron de jupe et/ou de vous donner des conseils.

Merci d'avoir téléchargé ce guide et merci pour votre lecture. C'est avec un grand plaisir et beaucoup de soin que j'ai conçu ce guide afin de vous puissiez prendre le plus grand plaisir lors de vos séances couture.

Envie d'en savoir plus sur la couture et le patronage ? Mon blog : Le patron de mes rêves

Vous y trouverez des articles pour les couturières débutantes, les textiles, la réparation des vêtements...et bien plus !

Pour me contacter :

mail : contact@lepatrondemesreves.com

Instagram : [@lepatrondemesreves](https://www.instagram.com/lepatrondemesreves)

Facebook : Le patron de mes rêves